



# BLÅVAND STRANDPARK





# INDHOLD

Stedet	4
Visionen for blåvand	5
Turister i blåvand	6
Udvikling af området	7
<b>#1</b> Boardwalk	8
<b>#2</b> Urbant strandliv	10
<b>#3</b> vandlegeplads	12
<b>#4 &amp; #5</b> resort og parkering	13
Blåvand Strandpark	15
Områdets bindinger	16

# STEDET

## KVALITETER OG POTENTIALER

Strandene Blåvand Strand og Hvidbjerg Strand strækker sig mod sydøst fra Danmarks vestligste punkt, Blåvandshuk. Blåvand er et unikt sted i Danmark i forhold til fugletræk, her mødes vadefugle og stormfugle og intet sted i Danmark kan man komme tæt på dette naturfænomen som i Blåvand. Strandenes orientering, placering og badevenlighed har betydet, at de er Varde Kommunes mest besøgte badestrande, og sammen udgør de rygraden i et af vestkysten største turistområder: Blåvand.

Varde Kommune ønsker gennem dette forsøgsprojekt at skabe et aktivt strandnært område, der giver badeturen en ekstra dimension ved at kombinere det stedbundne potentiale i stranden, landskabet og fugletrækkene med information og aktiviteter, og ved at trække by og handelslivet helt med til stranden.

Parkeringspladserne, som betjener strandene, og det selvopståede stisystem rummer et udviklingspotentiale i forhold til at skabe tilgængelighed og faciliteter til områdets badegæster, legebørn og de foreninger, der bruger stranden, vinden og vandet aktivt.

Det er en præmis for projektet at antallet af parkeringspladser i området ikke reduceres.

### Nye bevægelser

Tidligere har den besøgende primært bevæget sig i en direkte bevægelse fra parkeringsplads til strand. Med projektet ønskes, at den besøgende også oplever klitlandskabet i en ny bevægelse langs kysten, gør ophold og oplever vinden, vanden og aktiviteterne på og omkring stranden.

Ved at øge faciliteterne på og bag de to strande udvikles de to tyngdepunkter i området. En ny forbindelse mellem disse vil fungere som en oplevelsesskabende promenade, der indbyder til aktiv brug af naturen.



# VISIONEN FOR BLÅVAND

Projektområdet er placeret mellem de to store parkeringspladser ved Blåvand kyst, den mest besøgte badstrand i Varde kommune. En del af området er udpeget i Udviklingsplanen for Blåvand fra 2013, som et sted, hvor det nordiske strandliv tages til nye højder.

Udviklingsplanen udarbejdet i 2012-2013 som et samarbejde mellem interessenter i området og Varde kommune. Udviklingsplanens projekter er forankret i Blåvand Udvikling, er en gruppe af interessenter i Blåvand som i dag fungerer som garant for udviklingsplanens vision også føres ud i livet.

Visionen for Blåvand, beskrevet i udviklingsplanen er:

**Blåvand skal videreudvikle sin position som Danmarks førende kystferiedestination skal og gøres langt mere markant og enestående. Dette skal ske gennem nyskabende og engagerede og inspirerende formidling af arkitektur design og kunst. Vi vil videreudvikle de rekreative faciliteter og overnattingsmuligheder på en interessant og fascinerende måde der styrker og befordre de besøgendes relation til naturen og kulturmiljøet.**

I

2013-14 blev destinationen udvalgt som et af 20 særlige feriesteder af Videnscenter for Kystturisme og er herefter blevet undersøgt og analyseret. Undersøgelserne er bl.a. udmundet i en potentialeplan for besøgsøkonomisk vækst i Blåvand og Henne Strand.

Potentialeplanen konkludere at Blåvand skal positioneres som "Center for naturlig sundhed og velvære", med udgangspunkt i Hvidbjerg Strand Feriepark som lokomotiv for et kommercielt samarbejde med partnere i og uden for området. Der foreslås at Blåvand udvikles som "Nordsee Sports Club Blåvand".

Udviklingen af ferieresortet, boardwalken og området med urbant strandliv under forsøgsprojektet, kan ses som det første skridt på vejen mod dette mål.



# TURISTER I BLÅVAND

## EKSISTERENDE OG POTENTIELLE

Potentielle tyske og svenske turister savner flere bymæssige oplevelser ved de danske kyster og oplever strandene som ensomme og tomme samtidig med vejret ofte er upålideligt .

Etablering af Strandparken er et service og kvalitetsløft som skal målrette indsats mod nye turistsegmenter. Med etableringen af Blåvand Strandpark, gives bade-turen, en række ekstra oplevelser. Alt i alt betyder det, at den enkelte besøgende bruger mere tid og flere penge i området. Derudover henvender Strandparken sig til forskellige målgrupper som ikke tidligere har fået deres behov dækket inden for området Blåvand.

Med forsøget søges at øge tiltrækning af forskellige besøgende;

De, der ønsker luksus og velvære i forbindelse med et længerevarende ophold og endagsturisten som vælger at besøge området, enten for den informative, aktive gåtur i landskabet eller for "strandlivet" ved Hvidbjerg Strand.

I området ved Blåvand Strand skabes læ og luksus, for de turister der vil være tæt på det barske Vesterhav og Vesterhavsklima, men som også ønsker komfortable omgivelser.

På boardwalken iscenesættes naturens elementer og relateres til menneskelige aktiviteter. Turen er for den naturinteresserede turist som ønsker input og information om det sted som besøges, Samtidig fungerer aktiviteterne i lommerne som mødesteder for de unge badegæster.

Området med urbant strandliv et levende, uformelt sted. Her er masser af aktivitet og tilbud. Området henvender til unge og turister der ønsker et strandbesøg med aktiviteter og andre mennesker.

Undersøgelser viser at den besøgende i Blåvand har en stor loyalitet overfor destinationen Blåvand og at genbesøgsraten på nuværende tidspunkt er ret høj . Med etablering Strandparkområdet sættes på at denne tilbagevenden også vil fortsætte hos de kommende yngre generationer, der har højere krav til udbuddet af aktiviteter.



# UDVIKLING AF OMRÅDET

## TO TYNGDEPUNKTER OG FORBINDELSEN MELLEM DEM

Områderne omkring Hvidbjerg Strand og Blåvand Strand fungerer allerede i dag som tyngdepunkter. Det er her gæsterne ankommer til stranden, parkerer og bevæger sig mod vandet. Udviklingen i området vil fokusere på disse to punkter og forbindelsen mellem dem.

### Det østlige tyngdepunkt

Det østlige tyngdepunkt ved Hvidbjerg Strand er allerede i dag under udvikling. Fra klitterne og ud i vandet planlægges en havbadebro og på en tidligere campingplads planlægges et nyt hotel opført i løbet af de kommende år. Med dette forsøgsprojekt ønskes parkeringspladsen (#2) omdannet til et sted, der vil rumme forskellige former for urbant strandliv med boder, caféer, bade faciliteter og sauna. Her skabes det uformelle, levende, strandnære opholdssted, som Blåvand i dag mangler.

### Det vestlige tyngdepunkt

Det vestlige udviklingsområde ved Blåvand Strand omfatter dele af den store parkeringsplads ved vejen Blåvand Strand, området syd for parkeringspladsen og en del af stranden. Her udvikles et område med fokus på luksus og det aktive liv, som stranden, vinden og vandet skaber mulighed for.

### Forbindelsen – boardwalken

Mellem de to tyngdepunkter skabes en forbindelse, hvorpå der knyttes forskellige oplevelser og informationer.



# #1 BOARDWALK

## ET FORENENDE, OPLEVELSESRIGT STIFORLØB

Mellem det urbane strandmiljø og området med vandaktivitet og kurbads faciliteter etableres en stiforbindelse, en boardwalk, som giver den besøgende lettere adgang til stranden. Boardwalken strækker sig fra restauranten ved parkeringspladsen gennem kur området til det urbane strandmiljø og parkeringsklitten i den østlige ende af området.

Undervejs har stiforbindelsen tværgående afstikkere, som går direkte mod vandet. Nogle steder bevæger stien sig nede i landskabet og andre steder giver den overblik og udsyn over Vesterhavet. Stien iscenesætter naturen og gør den tilgængelig for rullestolsbrugere og dårligt gående samtidigt med, at den anviser, hvor man skal færdes og dermed mindsker slidet på klitterne og risikoen for sandflugt. Nogle steder udvider stien sig og skaber lommer med forskellige aktiviteter og information om naturen.

### Lommer med aktiviteter og information

En lomme kunne indeholde et udspændt sejl som skaber skygge og informationer om solens stråling på forskellige tidspunkter og årstider og med spejlingseffekten fra havet.

En anden lomme kunne indeholde pæle som opsat på forskellig vis, skaber vinduneller og læ. Informationen i denne lomme kunne omhandle vindhastigheder nu og i fremtiden, stormfloder eller noget om hvordan kysten ved Blåvand har udviklet sig gennem de sidste 100 år.

En 3. lomme kunne indeholde motionsredskaber og informationer om trækfugle. I lommen kunne være informationer om det energiforbrug de forskellige træk kræver for de forskellige fugle sammenlignet med, hvor meget tid det vil kræve på de enkelte redskaber for et gennemsnits menneske.

En 4. Lomme kunne indeholde hængekøjer og tilhørende informationer om søvn og hvile for mennesker og for fuglene under træk.



Boardwalk løftet over terræn, Sild (Sylt), Tyskland



Naturpark Hohes Venn, Belgien

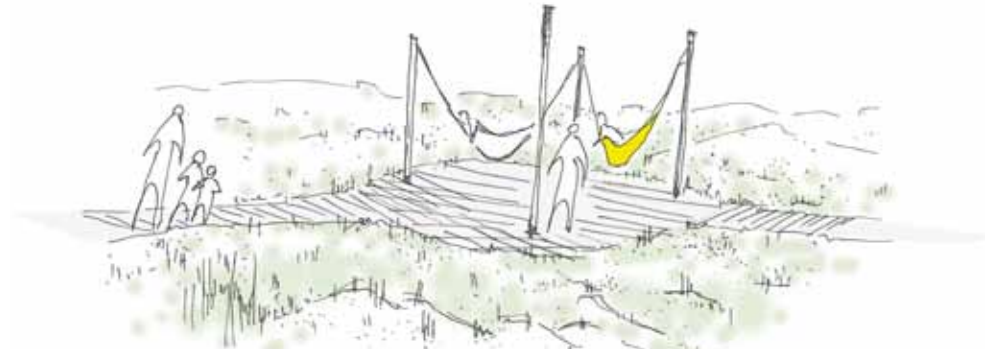


Boardwalk, Sild (Sylt), Tyskland

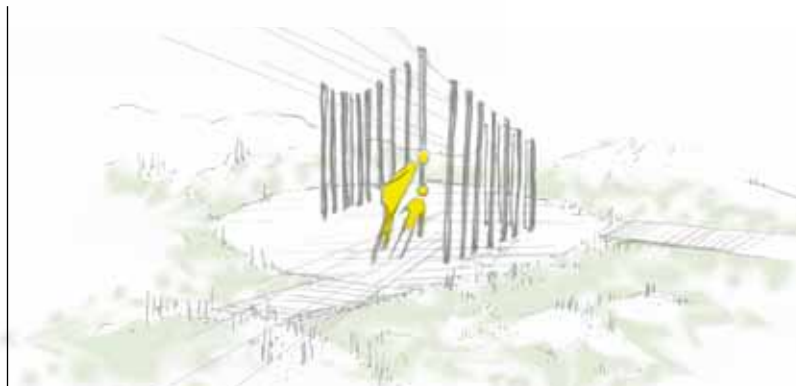




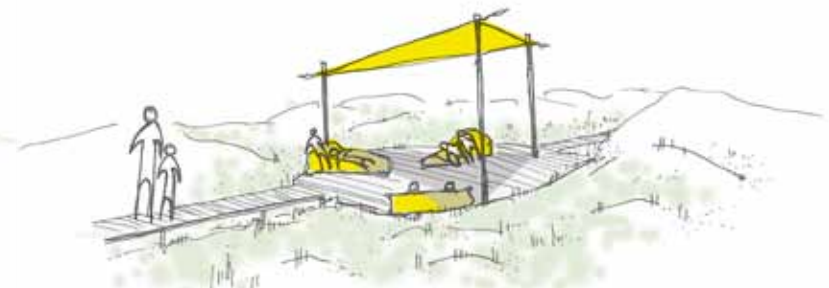
**MOTION OG INFO OM TRÆKFUGLE**



**AFSLAPNING OG INFO OM TRÆKFUGLE**



**ISCENESÆTTELSE AF VINDEN OG INFO  
OM STORMFLODER OG KLIMA**



**SKYGGE OG INFO OM SOL OG KLIMA**



# #2 URBANT STRANDLIV

## SHOPPING OG FACILITETER TIL BADEGÆSTERNE

Den sydlige del af parkeringspladsen for enden af Hvidbjerg Strandvej omdannes til et område med urbant strandliv. Pladsen ligger i læ af klitterne, men stadigvæk tæt på både strand og infrastruktur, og det er derfor ideelt til udviklingen af et facilitetsområde med plads til ophold på også vindrige dage.

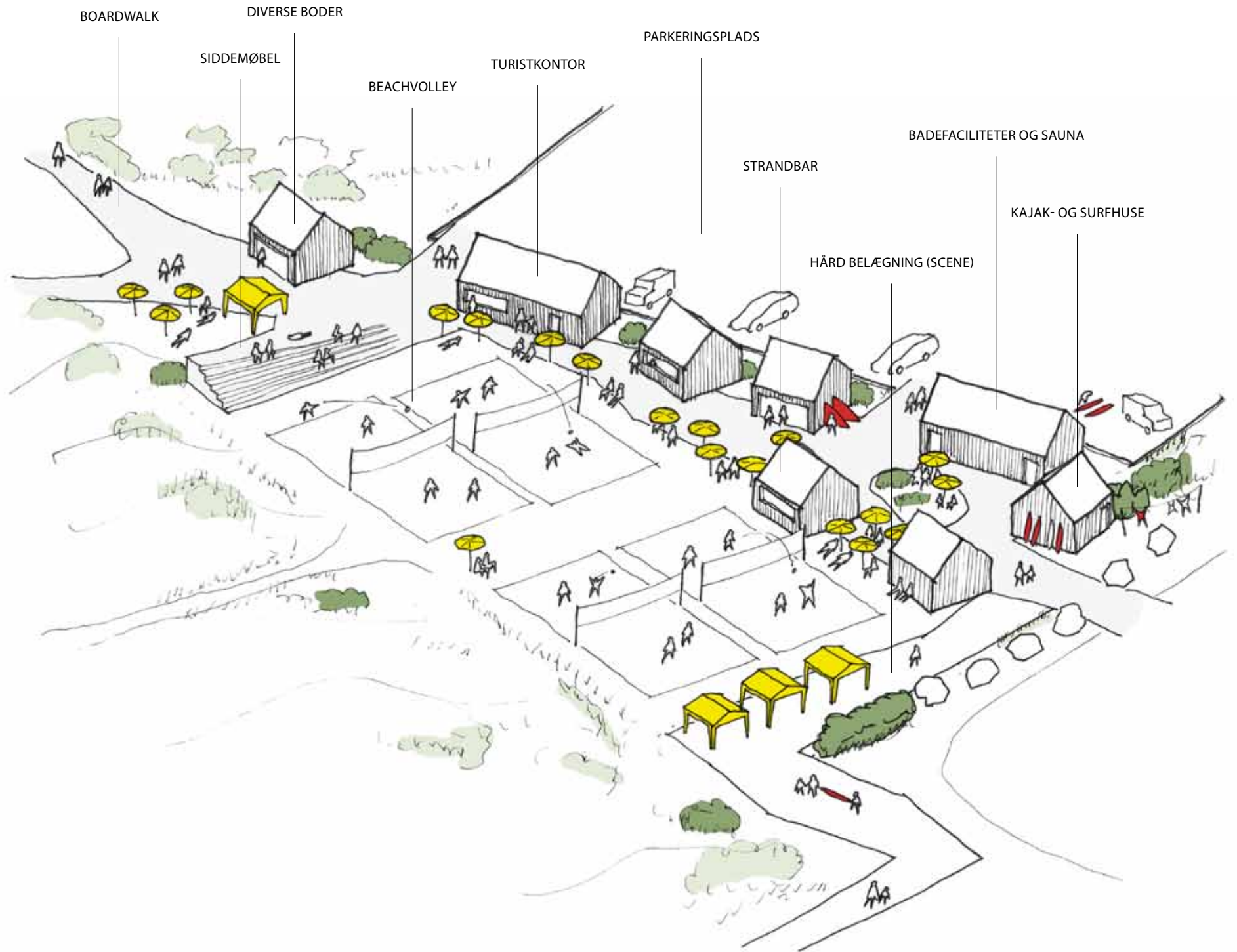
Forbindelsen til det vestlige tyngdepunkt, "boardwalken", udvider sig og fungerer som en løftet træpromenade med boder og barer omkransende det centrale element "sandkassen". Træpromenaden sikrer kørestolsbrugere og gangbesværede uhindret adgang til strandens faciliteter.

Sandkassen giver plads til sportslige strandaktiviteter. Den hårde belægning, som strækker sig fra stranden til det nye sområde, skaber en lille plads for enden af sandkassen. Denne plads vil være ideel til opsætning af scene eller storskærm, hvorved sandkassen skaber et blødt underlag for de besøgende at sidde på.

Den nordlige del af parkeringspladsen effektiviseres, hvorved det reelle tab af parkeringspladser i området minimeres.

Hvidbjerg Strandvej nederste del udvides evt. og her, hvor afstanden til havet er aller kortest, kan etableres evt. suf. parkeringspladser med enkelte tilhørende faciliteter.





# #3 VANDLEGEPLADS

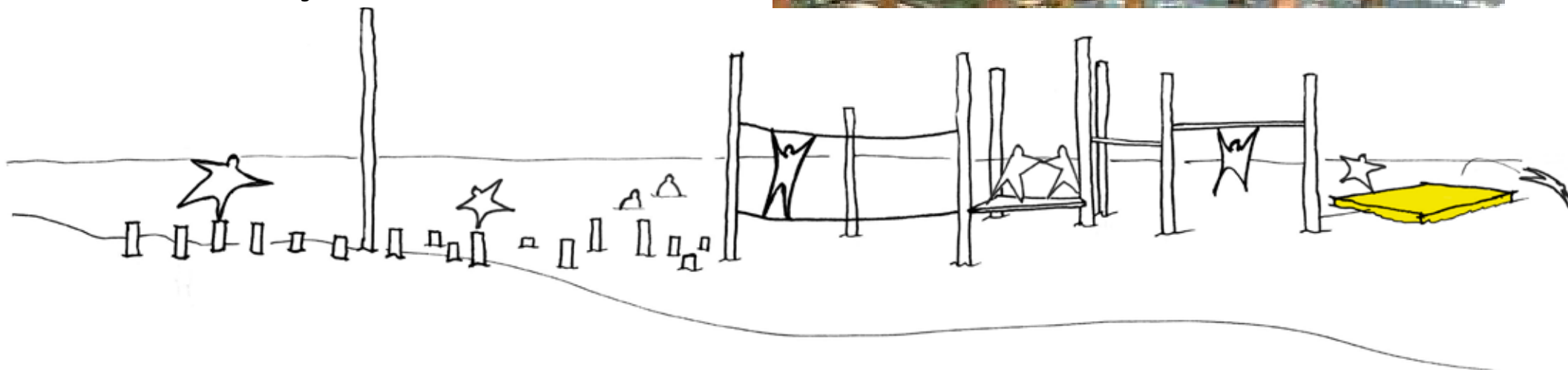
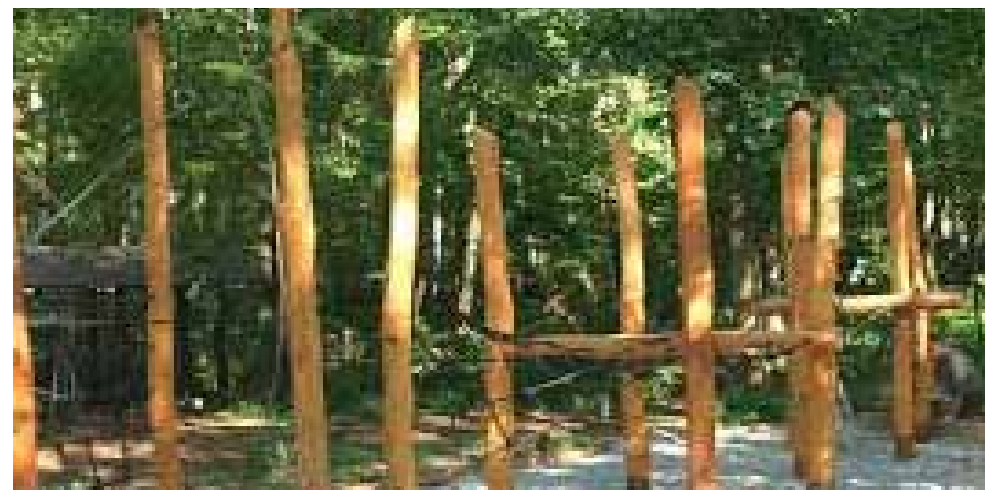
## AKTIVITET, SJOV OG NATURKRÆFTER

I umiddelbar nærhed til resortet og havaktivitetsbyen etableres ved Blåvand Strand et vandlegeområde med vandforhindringsbane. Området vil lægge op til leg og fysisk aktivitet og samtidigt give strandens besøgende mulighed for at opleve naturen og elementerne (vandet) på en ny måde.

Området kunne indeholde pæle til pælesidning, gynger, net man kan kravle i, kanoner det kan pumpe og skyde med vand plateauer man kan svømme ud til og hoppe fra og fastspændte bolde eller "øer" man kan hoppe på. I badesæsonen sættes udstyret op på pælene og uden for sæsonen pilles det ned igen.

### Naturen som aktiv del af legepladsen

Bølgerne og tidevandet vil skabe en foranderlig vandforhindringsbanen og have indvirkning på forhindringers forcering og sværhedsgrad. Vandlegeområdet vil således på en ny og håndgribelig måde formidle fortællingen om de klimatiske kræfter, der er med til at skabe og forandre landskabet ved Blåvand.



# #4 #5 RESORT OG PARKERING

## LEJLIGHEDER MED LUKSUS I FOKUS

Området vest for parkeringspladsen ved Blåbjerg Strand omdannes til et aktivt luksus ferieresort, bestående af klumper af lejligheder og huse i en til 2 etager. Mellem klumperne af bebyggelse friholdes hedearealet, så der opstår rekreative udkigskiler fra parkeringspladsen og bagvedliggende sommerhusområde mod havet og klitterne. I bebyggelsen længst mod havet, lige bag diget, ligger er fælles faciliteter i form af restaurant, spa, sauna og forskellige termiske bade placeret.

bebyggelsen udføres i beton og eksklusive naturmaterialer som farvemæssigt falder i med landskabet og dermed fremstår diskret og spiller sammen med materialevalget i området for urbant strandliv. Lejlighederne har store sydvendte glaspartier, så hver bolig has en udsøgt udsigt over Vesterghavet og så man på den måde sikre maksimal udnyttelse af solens varme. Hver lejlighed er ca 60-67 m2 og området rummer omkring 50 enheder fordelt på 3 steder

Resortet henvender sig til den aktive besøgende, som ønsker en blanding af eksklusiv luksus blandet med aktivitet. Det kan være for en weekend i Blåvand med surfing eller havkajak på pogrammet eller en uge i efteråret for at vandre ,mountainbike og ind imellem nyde eksklusive lokale produkter og udsigten over det ureglerlige Vesterhavet fra lejlighedene.





# BLÅVAND STRANDPARK



# OMRÅDETS BINDINGER

## Naturbeskyttelseslovens § 8

Størstedelen af projektområdet er klitfredet, jævnfør naturbeskyttelseslovens § 8. Boardwalken, området til urbant strandliv og Ferieresortet er placeret inden for Klitfredningen. Projektets gennemførelse kræver dispensation inden for klitfredningszonen.

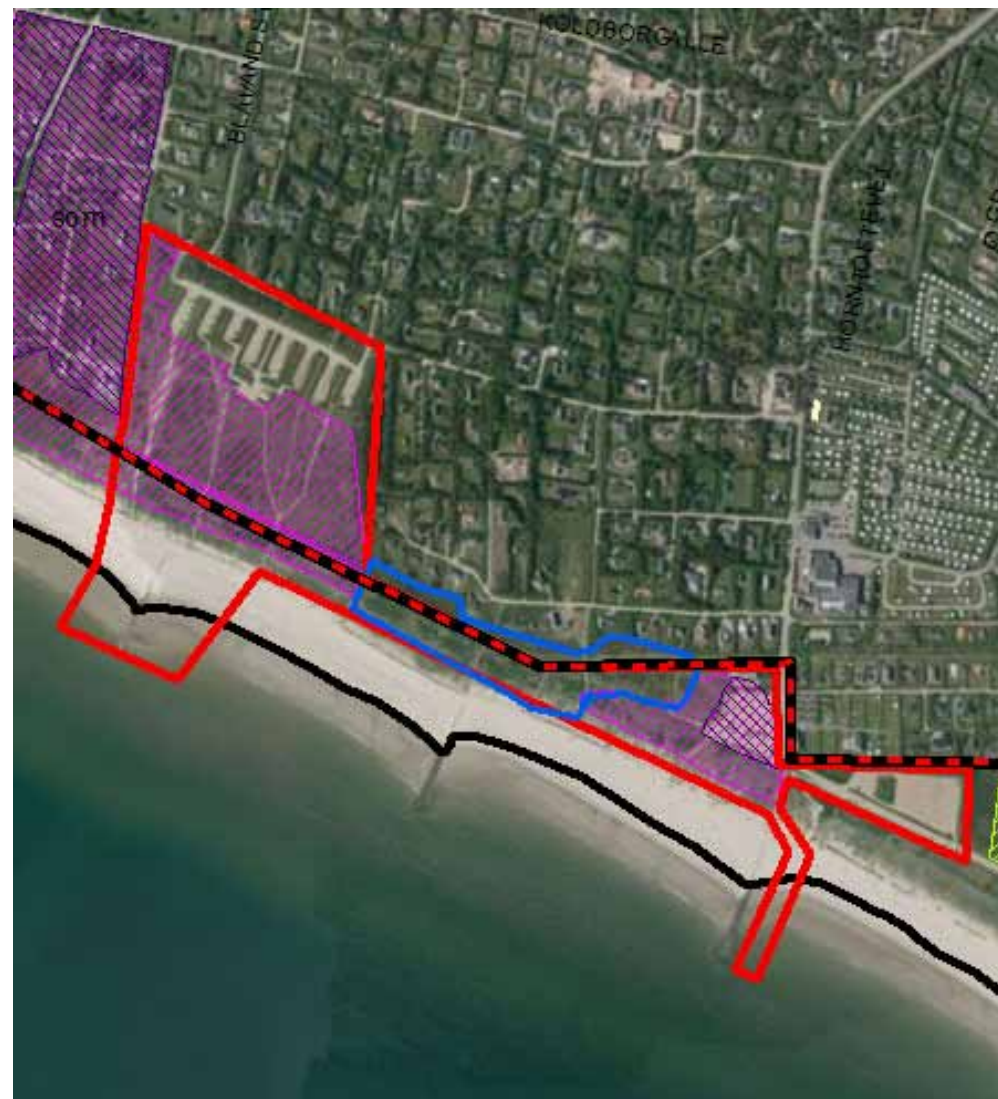
## Naturbeskyttelseslovens § 3

Kortet viser med lilla skrånkravering den vejledende registrering af § 3-beskyttet hede i projektområdet. Den blå polygon viser et areal, der forventes registreret som § 3-hede i forbindelse med statens gennemgang af § 3-natur (arealet skal administreres som § 3-beskyttet hede). Arealet med sort dobbeltkravering (#2 "Urbant strandliv") forventes i samme forbindelse udtaget af registreringen, og dette areal vil ikke blive administreret som § 3-beskyttet.

Den rød/sort-stiplede streg angiver grænsen mellem sommerhusområde og landzone. I arealet med sommerhusområde (nord for strengen) har § 3-beskyttelsen kun begrænset betydning, idet dette areal i realiteten kun er beskyttet imod tilstandsændringer med landbrugsmæssige formål.

I arealet med landzone kræver alle tilstandsændringer dispensation, og der er tale om en restriktiv beskyttelsesbestemmelse. Kommunen er dispensationsmyndighed. Ved en gennemgang af de punkter, der er nævnt i skitsematerialet ses, at etablering af boardwalk og alle oplevelsespunkterne i forbindelse med denne vil kræve § 3-dispensation. Der kan også være elementer af delprojekterne #2, Urbant strandliv og #3, vandlegeplads som viser sig at kræve dispensation.

På et foreløbigt grundlag ses der ikke at være væsentlige problemer med at meddele dispensation til boardwalken, mens oplevelsespunkterne i forbindelse med denne umiddelbart virker problematiske i forhold til formålet med § 3-beskyttelsen. En nøjere vurdering vil kræve en undersøgelse af de berørte arealer og en nærmere beskrivelse af projekterne.





### Natura 2000

Kortet viser med lilla skravering området, der er udpeget som Natura 2000-område med status som habitatområde, fuglebeskyttelsesområde og Ramsarområde. Som det ses, inddrages der Natura 2000-område mod øst og vest, og resten af forsøgsområdet støder direkte op til Natura 2000-området mod syd

Det skal vurderes om projektet kræver en planlægningstilladelse ifølge § 5 i habitatbekendtgørelsen (Miljøministeriets bek. Nr. 408 af 1. maj 2007 om udpegning og administration af internationale naturbeskyttelsesområder samt beskyttelse af visse arter)

Der er ikke kortlagt eller forventning om forekomst af naturtyper fra udpegningsgrundlaget på de dele af Natura 2000-området, der inddrages i forsøgsområdet. Umiddelbart øst og syd for den østlige parkeringsplads er der kortlagt forekomster af naturtyperne 1330 "Strandeng" og 2130 "Stabile kystklitter med urteagtig vegetation", men det vurderes, at der ikke er mulighed for, at projektet vil påvirke disse eller andre naturtyper fra udpegningsgrundlaget.

Hvis planen skulle påvirke Natura 2000-områdets bevaringsmålsætning skulle det altså være i form af forstyrrelse eller fortrængning af en eller flere af arterne fra udpegningsgrundlaget for Habitatområde 78, fiskearter, pattedyrarter eller fuglearter. Flere af arterne kan forekomme sporadisk i eller ved forsøgsområdet, men det må tages i betragtning, at der er tale om et badestrands-område med parkeringspladser, som ligger tæt op til en stor campingplads og et sommerhusområde. Forsøgsområdet er intensivt anvendt året rundt, og det har isoleret set ikke betydning for arterne på udpegningsgrundlaget. Det vurderes derfor, at projektet ikke vil have indflydelse på arterne fra udpegningsgrundlaget, selvom det kan medføre øget færdsel i området.

### Bilag IV-arter

Der er ikke noget konkret kendskab til forekomst af bilag IV-arter i området. Ud fra



et generelt kendskab til arternes forekomst i kommunen kan der være en begrænset mulighed for, at de naturprægede dele af området kan være rastelokalitet for strandtudse og yngle- eller rastelokalitet for markfirben. Det vurderes dog at være meget usandsynligt, at der skulle være forekomst af markfirben, da området er alt for forstyrret for denne art. Det bemærkes specielt, at den megen færdsel med hunde er dårligt foreneligt med markfirben.

For begge arters vedkommende vurderes det, at den påtænkte etablering af en boardwalk vil være til gavn for arterne. Det skyldes, at boardwalken vil medvirke til at kanalisere færdslen og dermed mindske forstyrrelsen af eventuelle forekomster af arterne.

### **Nationalpark Vadehavet**

Den arealmæssige afgrænsning af nationalparken ved forsøgsområdet er den samme som vist ovenfor for Natura 2000-området. Området er omfattet af Bekendtgørelse om Nationalpark Vadehavet. Nr. 1159 af 30. september 2010. Miljøministeriet.

Projektet kræver ikke nogen tilladelse efter lov om nationalparker, men nationalparkfonden er klageberettiget på de fornødne dispensationer efter naturbeskyttelsesloven og på lokalplanen, og det må forventes, at fonden vil påse, om projektet er foreneligt med formålet med nationalparken (og med nationalparkplanen). Formålet med at oprette Nationalpark Vadehavet er

- 1) at bevare, styrke og udvikle naturen, dens mangfoldighed, sammenhæng og dynamik, især for de internationalt betydningsfulde lavvandede havområder, vadeflader, marskenge og øvrige kystnære naturarealer,
- 2) at bevare og styrke de landskabelige og geologiske værdier i det unikke vadehavslandskab,
- 3) at bevare og styrke nationalparkens kulturhistoriske værdier,
- 4) at styrke mulighederne for særlige naturoplevelser, kulturhistoriske ople-



- vels og friluftsliv i vadehavslandskabet,
- 5) at styrke forskning, undervisning, naturvejledning og formidling af vadehavslandskabets værdier,
- 6) at understøtte en udvikling til gavn for lokalsamfundet, herunder erhvervslivet, med respekt for beskyttelsesinteresserne, og således at der fortsat kan drives og udvikles landbrug og fiskeri og
- 7) at bidrage til en koordineret udvikling af det dansk-tysk-nederlandske vadehavsområde.

### **Vadehavsbekendtgørelsen**

Dele af projektområdet er omfattet af Bekendtgørelse om fredning og vildtreservat i Vadehavet. Nr. 867 af 21. juni 2007. Miljøministeriet. Vildtreservatet afgrænses det pågældende sted mod land af højeste, daglige vandstandslinje. Delprojekt #4 "Vandlegeplads" kan - alt efter projektets art - kræve tilladelse efter bekendtgørelsen § 11. Tilladelsen meddeles af Naturstyrelsen.

